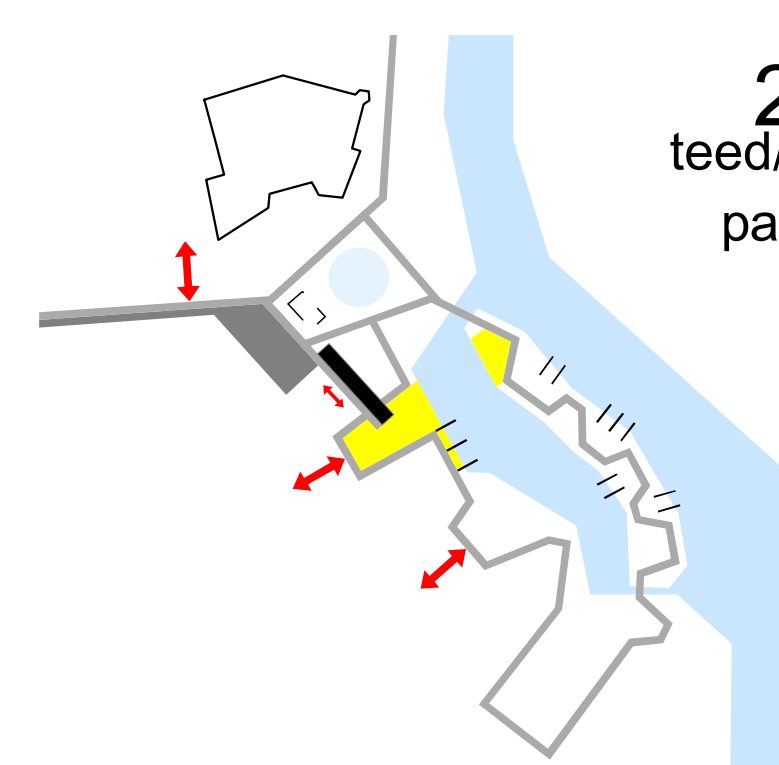
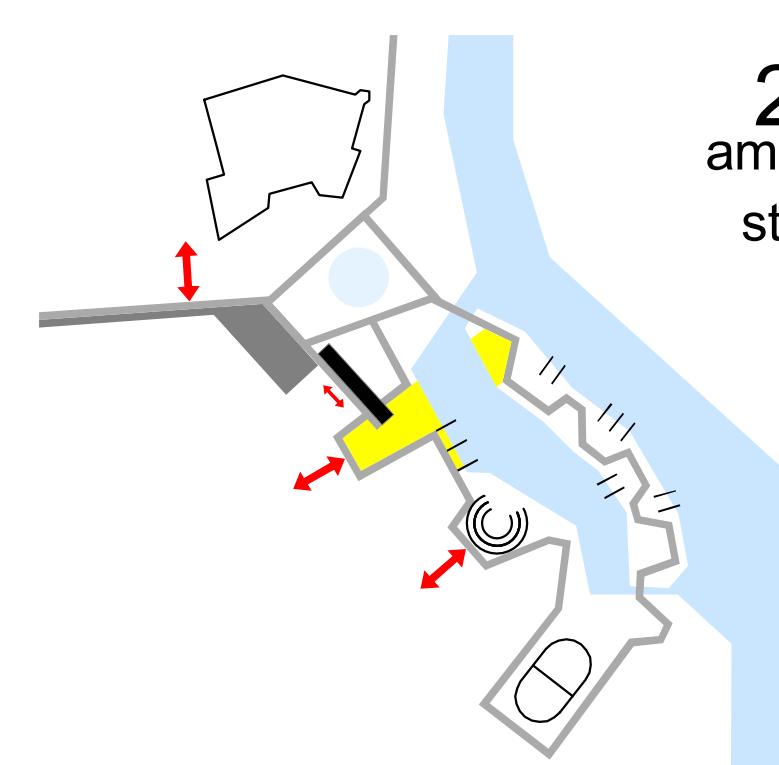


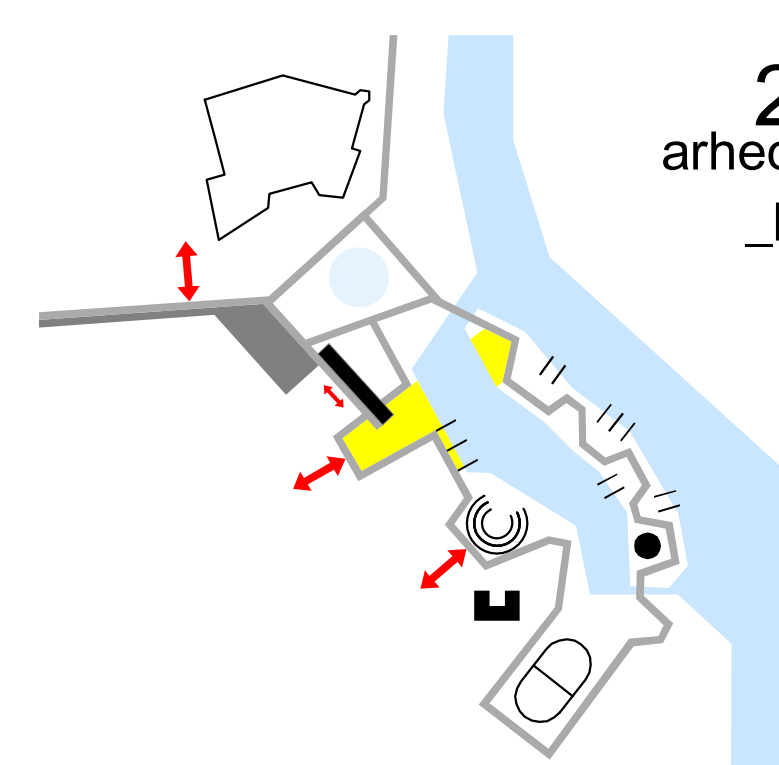
2011
rannakohvik
parkla



2012
teed/platsid
paviljonid

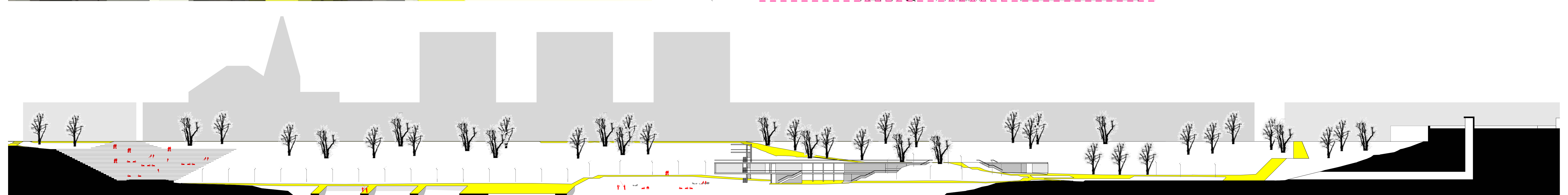
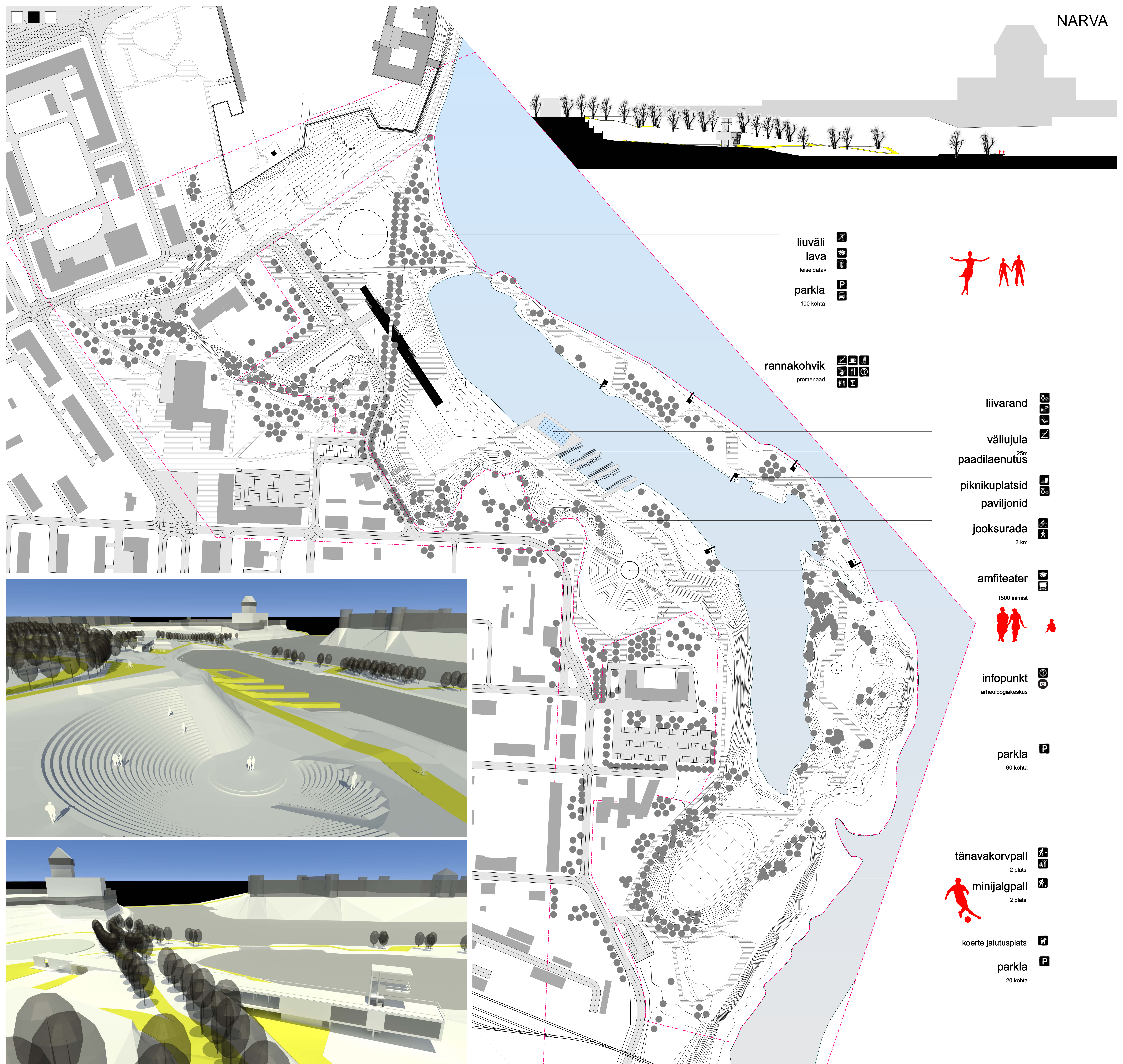


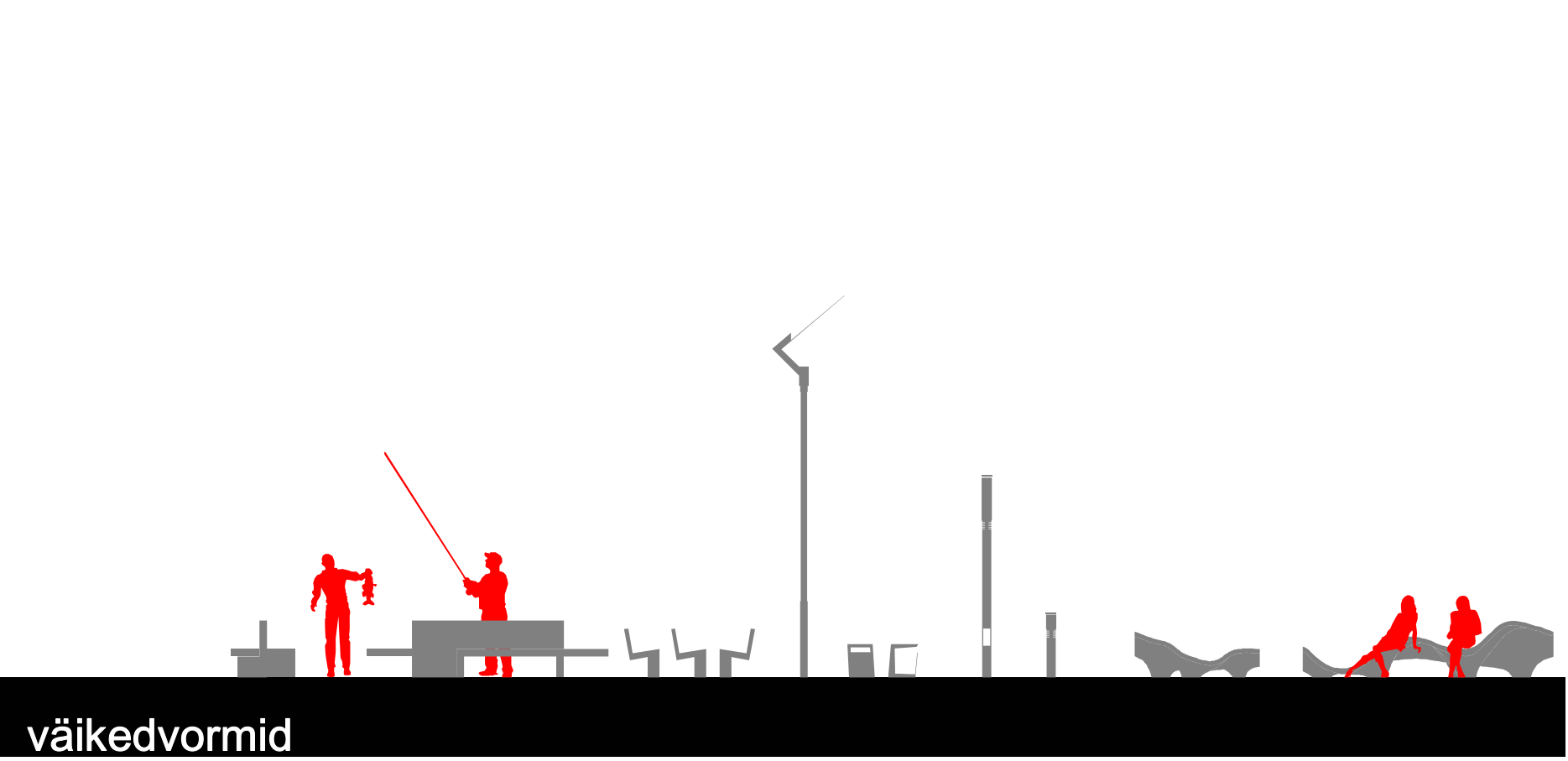
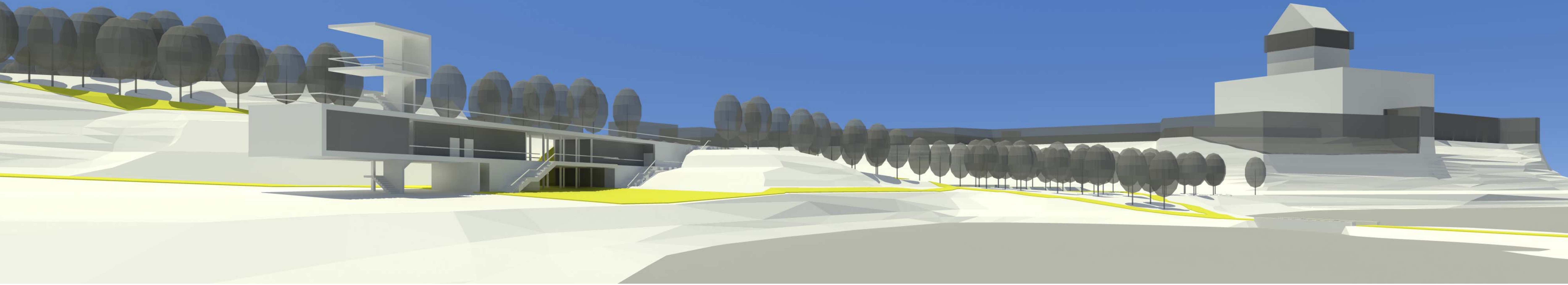
2014
amfiteater
staadion



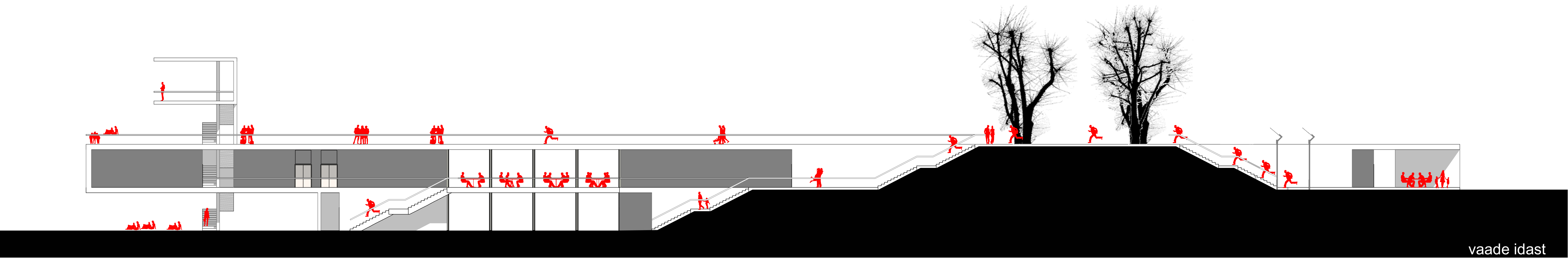
2016
arheoloogia
_keskus

asendiskeem
M 1:2000

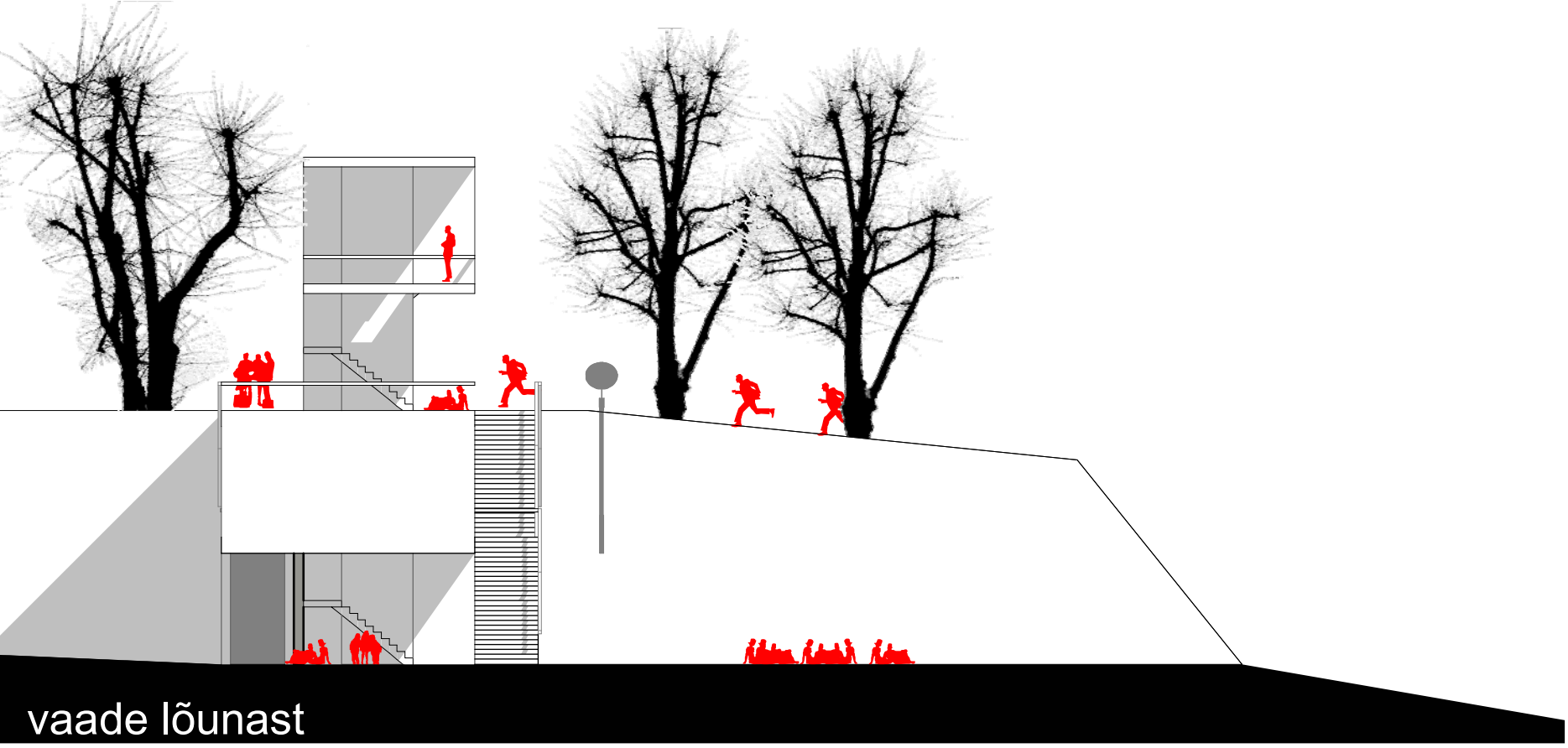




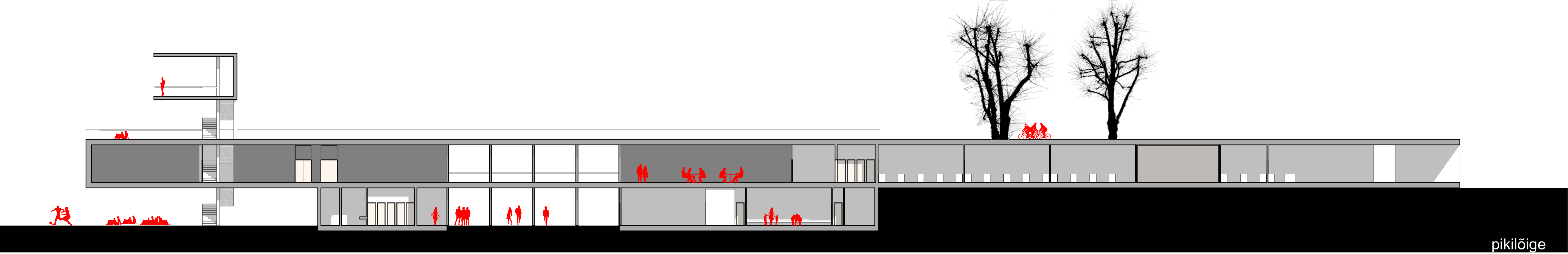
väikevormid



vaade idast



vaade lõunast



pikkilõige

SELETUSKIRI

Planeeringuline ja maastikuarhitektuurne idee

Narva Joaoru on suure potentsiaaliga ala, parku praegu linnaga halvasti seotud ja vähe kasutatud. Joaoru puhkeala ei ole võimalik korraga valmis ehitada. Käesoleva töö eesmärk on planeerida siduv võrgustik ja esimene käivitav objekt - luua eeldused ja võimalused ala jätkuvaks arenguks tulevikus. Olevaldas on sekkunud võimalikult vähe, kasutatud on Joaoru relieefi ja väljakujunenud kirjalikust Joaoru on muudetud külastajatele juurdepääsetavaks ja atraktiivseks, see käivitab ka allaga külgnevate kesklinna kvartalite arengu. Loodud on Narva linn läbi jõe ääri sidus rekreatsioonivõrg. - Joaoru on seotud südalinna, Hermannikindusega ning jõeäärsele promenaadile kaudu Pimeasa ja bastionidega.

Arenduse etapid:

1. Rannakohvik, superrand ja suur parkla
2. Ühendusteed, maastikujad, paviljonid, puhkepaigad
3. Spordiplatsid, staadion, amfiteater, lokaalsed parklad
4. Arhitektuuriline ala, naaberkvartalite tihendamise

Läbivad liikumised ja logistika

Joaoru tulevikus liiklus ei läbi. Liiklus on suunatud parkla, peamine neist asub Raja tn kõrval orus, superlinna kõrval Väikesemad parklad on Rügosi küla ning planeeritud vabaühitluse ja spordiväljakute naabruses. Jätkuvate teede on kavandatud ringedena ja võimaldavad ette võtta erinevaid reiki. Peamised teed on planeeritud arvestades teenindavat transporti ja mehaaniseeritud hoidamist. Talvel on teed kasutatavad suusaradadena.

Avalik ruum

Joaoru puhkeala on seotud Hermannikinduse hooiviga tunnelifti skeemiga Vabaühitluse ja ühendatud rannapromenaadi ja Aleksandri kirkuga. Sportmängude tsoon on planeeritud endise Juhkentali kooli naabruses, parklanna arenguks on oluline leida varasid koolikoonde uus loomiv funktsioon. Raudteelise kõrval on koerte jalutusväljak. Tulevikuprojektis jääb arhitektuuriline teemapaik - Kivisa asula. Kivi.

Hoonete arhitektuurne lahendus uus funktsioon

Rannakohvik on lahendatud ühe pika hoonena, mis ühendab superlinna ja kindluse aluse avakuu platsi. Hoone on seotud relieefiga, arendades jõe ja varjatud parkla poolset varustushoovi. Jõeäärsele on planeeritud paviljonid, varjualused ja istumunurgad. Kõik ehitised on tagasihoidlikus laadis, allutatud maastiku ja haljastuse loogikale.

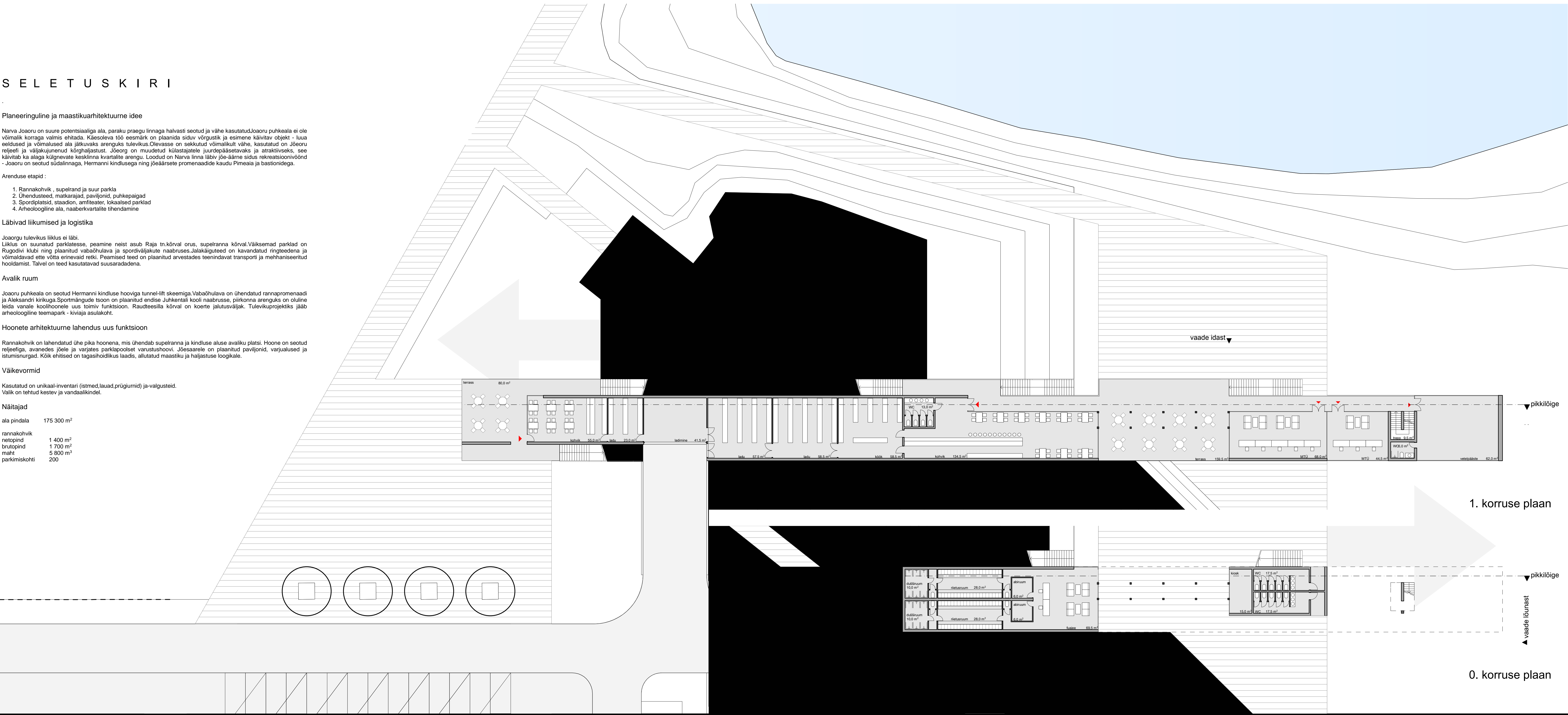
Väikevormid

Kasutatud on unikaal-inventari (seimed, lauad, prügimürid) ja valgusteid.

Valk on tehtud kivist ja vandaalikindel.

Näitajad

ala pindala	175 300 m ²
rannakohvik	1 400 m ²
netopind	1 700 m ²
maht	5 800 m ³
parkimiskohid	200



1. korruse plaan

0. korruse plaan